

怀柔人才公寓简介

中国科学院行政管理局

2024年10月22日

目 录

- 一、怀柔人才公寓基本情况
- 二、怀柔人才公寓入住条件保障
- 三、怀柔人才公寓入住情况

一、怀柔人才公寓基本情况

根据院党组工作部署，2022年11月我院在怀柔区水岸雁栖小区集中采购了一批商品房，用作在怀柔工作的院属单位科研人员周转或长租公寓。行管局作为运维、管理、实施主体，对怀柔人才公寓项目进行**单独核算、专款专用**，定期向院汇报相关情况。



二、怀柔人才公寓入住条件保障

□ 公寓装修、家具家电等生活条件保障

行管局按照**拎包入住**、**环保耐用**、**方便舒适**的标准统一组织装修，提供具备基本生活条件的家具、家电。

□ 2024年7月组织完成了全部**276套**怀柔人才公寓室内装修工作。

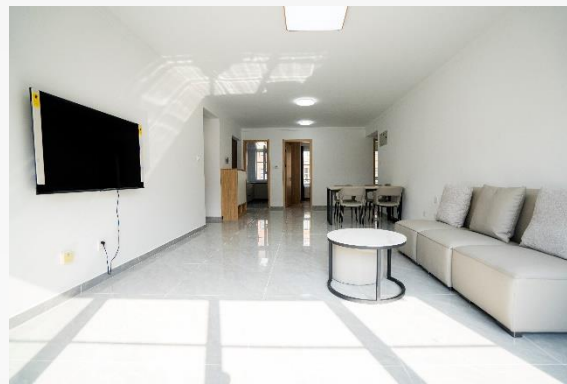


二、怀柔人才公寓入住条件保障

□ 公寓装修、家具家电等生活条件保障

行管局按照**拎包入住**、**环保耐用**、**方便舒适**的标准统一组织装修，提供具备基本生活条件的家具、家电。

□ 行管局已组织完成276套怀柔人才公寓的**家具**采购配送安装工作，家具均选用E0以上环保板材，五金件均带阻尼功能。



二、怀柔人才公寓入住条件保障

□ 公寓装修、家具家电等生活条件保障

行管局按照**拎包入住**、**环保耐用**、**方便舒适**的标准统一组织装修，提供具备基本生活条件的家具、家电。

□ 行管局已组织完成276套怀柔人才公寓的**家电**采购配送安装工作，开通了公寓户内**燃气**和**水电储值卡**业务，已达到“**拎包入住**”的标准。



二、怀柔人才公寓入住条件保障

□ 公寓运维管理服务

2024年1月，行管局委托具备公寓管理资质的北京中科生活服务有限公司，成立怀柔人才公寓日常**运维管理中心**，负责组织实施怀柔人才公寓日常运维管理工作。怀柔运维管理中心**7*24小时驻场，随到随办**。



二、怀柔人才公寓入住条件保障

□ 在怀入园入学政策

中国科学院科技创新发展中心（以下简称“科创中心”）从2021年起负责我院在怀柔科学城科研、管理人员子女在怀入园、入学协调服务工作。

每年入学季4月份左右，征集需要特殊协调的科研人才子女入园入学需求。科创中心统一汇总需求表和材料后报怀柔科学城管委会转发怀柔区教委。5月中旬起怀柔区教委进行审核后报市教委审批，根据市教委批复情况结合意向学校学位进行统筹安排。一般7月份左右家长会收到意向学校或幼儿园的录取通知。

目前，我院职工子弟在怀柔就读的小学主要集中在实验二小怀柔分校、中关村一小怀柔分校、怀柔三小，中学主要集中在北京一零一中学怀柔校区（国科大附中），幼儿园主要集中在怀柔三幼、中国科学院幼儿园柏泉分园、怀柔科学城三幼等。

二、怀柔人才公寓入住条件保障

□ 周边幼儿园——中国科学院幼儿园柏泉分园

中国科学院幼儿园柏泉分园占地3205.5平方米，幼儿园位于怀柔区雁栖镇柏泉庄园雁舞园A区14号。园舍共三层，教室布局合理，环境优美，硬件设施齐备。幼儿园共可开设7个教学班，另有美工坊、音乐教室等功能教室，可支持幼儿多元化的游戏活动。

幼儿园现有教职工36人。教师全部为学前教育本科以上学历，其中总园级骨干教师1人，园级骨干教师5人，怀柔区领域学科带头人2人。

教学楼



户外大型玩具



美工坊



二、怀柔人才公寓入住条件保障

□ 子女托育、父母养老、医疗保障服务

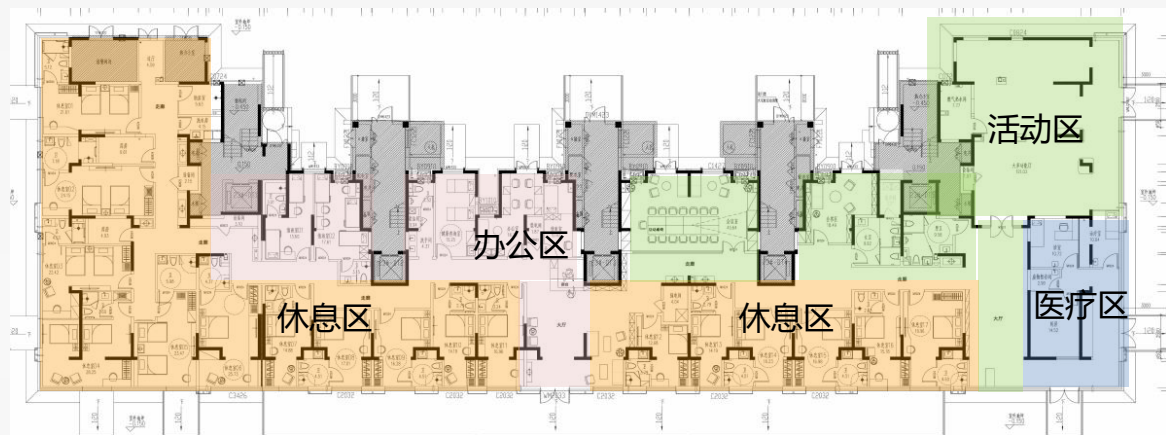
在建的服务中心致力于打造一站式家庭关爱平台，集子女托育托管、父母养老服务、医疗保障服务于一体。在这里，孩子们可以在专业人员的照看下快乐成长，解决家长的后顾之忧；老年人可享受贴心的养老服务，包括日常生活照料、文娱活动等，安享晚年；同时，服务中心与当地主管部门合作提供医疗保障，确保家庭成员的健康需求得到及时满足，让全家人尽享温馨、便捷的生活。



服务中心效果图



服务中心效果图



服务中心平面图

二、怀柔人才公寓入住条件保障

□ 社区配套服务

小区内**人车分流**，配置公用配套设施包括儿童活动区、艺术公园、藏书房、和邻社等。**儿童活动区**是一片童趣天地，精致的滑梯、可爱的摇椅、浪漫的秋千、神秘的星空树屋，让孩子在阳光下肆意奔跑，穿梭，跳跃，攀登，释放出孩童最纯真的天性。**艺术公园**位于社区西侧，毗邻雁栖湖，坐拥近十万平方米优质园林绿地，环境怡人。**藏书房**店内藏书过万，可为读者营造沉浸式30db白噪声阅读环境，并向社区居民提供了儿童绘本伴读、单人自习、休闲办公、文化社交等多种生活场景。**和邻社**由业主参与设计、业主和物业联合运营管理的全年龄共享业余活动空间，包含乒乓球室、台球室、跑步室、棋室等。



儿童活动区



艺术公园



藏书房



和邻社

二、怀柔人才公寓入住条件保障

□ 社区配套服务

社区设有电动自行车充电车棚、地下停车场并设有充电停车位。



电动自行车充电车棚



地下停车场



地下停车场充电位

二、怀柔人才公寓入住条件保障

□ 商业配套服务

社区的商业配套服务包括社区餐厅、便利店、花艺、陶艺工作室、摄影工作室等等。**在建的社区餐厅**为每一位社区民居准备着平价朴实的一日三餐，这里虽然没有金碧辉煌的装修，但是家常美食的香味足以让人们忘记家的边界。**水岸与鲤便利店**一家本着“一切为顾客着想”的24h便利店为水岸居民提供优质、安全的商品和便捷周到的生活零售服务。



社区餐厅意向图



便利店



花艺工作室



陶艺工作室

二、怀柔人才公寓入住条件保障

□ 班车配套服务

根据在怀单位园区地理位置，初步规划以下班车线路，覆盖怀柔科学城、怀柔科学城密云园区。班车规划线路、沿途停靠站点、时间可根据具体需求调整，收费情况根据班车数量和线路另行核算。

怀柔雁栖水岸-怀柔科学城摆渡车线路明细					
	路线	方向	发车时间	车辆	路线（约40分钟往返一次）
线路1	水岸雁栖	空间中心	7:00	22座 中巴	水岸雁栖--空天院-高能所-物理所-工程热-化学所-过程所-天文台-动物所-微生物所-自动化所-空间应用中心-网络中心-力学所-空间中心
线路2			12:30		
线路3			16:30		
线路4			19:30		
线路5	空间中心	水岸雁栖	8:10		空间中心-力学所-网络中心-空间应用中心-自动化所-微生物所-动物所-天文台-过程所-化学所-物理所-工程热-高能所-空天院-水岸雁栖
线路6			13:35		
线路7			18:35		
线路8			20:35		

二、怀柔人才公寓入住条件保障

□ 班车配套服务

根据在怀单位园区地理位置，初步规划以下班车线路，覆盖怀柔科学城、怀柔科学城密云园区。班车规划线路、沿途停靠站点、时间可根据具体需求调整，收费情况根据班车数量和线路另行核算。

怀柔雁栖水岸-怀柔科学城密云园区摆渡车线路明细					
	路线	方向	发车时间	车辆	路线（约25分钟往返一次）
线路1	水岸雁栖	大气所	7:00	22座 中巴	水岸雁栖-生态中心-大气所-青藏高原所-生物物理所
线路2			12:30		
线路3			16:30		
线路4			19:30		
线路5	大气所	水岸雁栖	8:10		生物物理所-青藏高原所-大气所-生态中心-水岸雁栖
线路6			13:35		
线路7			18:35		
线路8			20:35		

□ 开间实景图



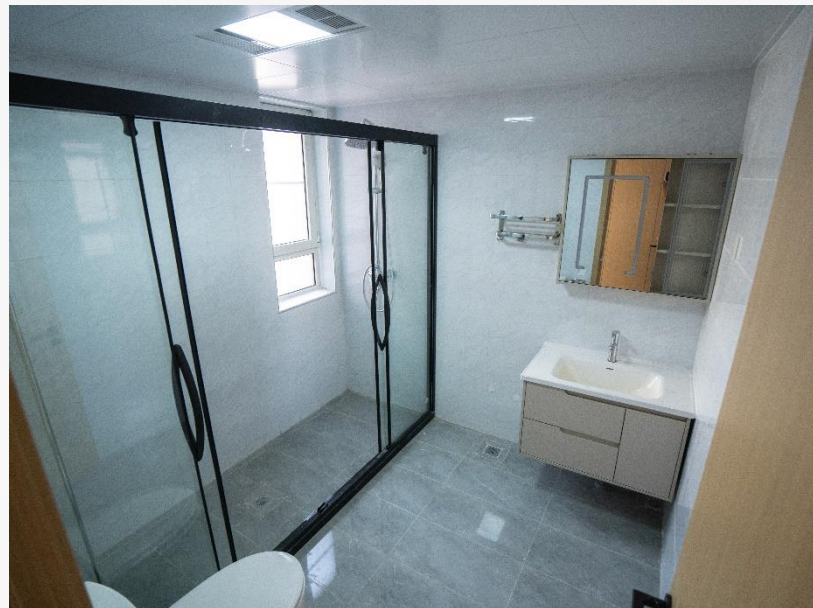
□ 二居实景图



□ 三居实景图



四居实景图



在院财务局的指导下，行管局将持续做好怀柔人才公寓的入住和日常运行管理服务，力争从科研人员子女托育托管、父母养老服务、社区配套服务等多方面为在怀科研人员提供优质安居服务，保障我院在怀科研人员安心致研。

谢谢!

